

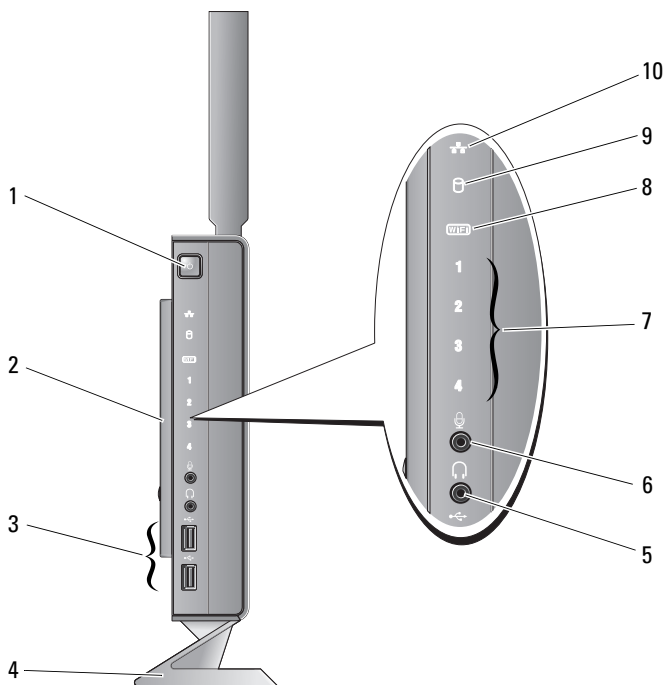


Sobre o aviso

 **AVISO:** Um AVISO indica um potencial de danos à propriedade, de lesões corporais ou mesmo de morte.

Dell™ OptiPlex™ 160

Informações sobre configuração e recursos



- 1 botão liga/desliga
- 3 conectores USB 2.0 (2)

- 2 tampa lateral
- 4 suporte

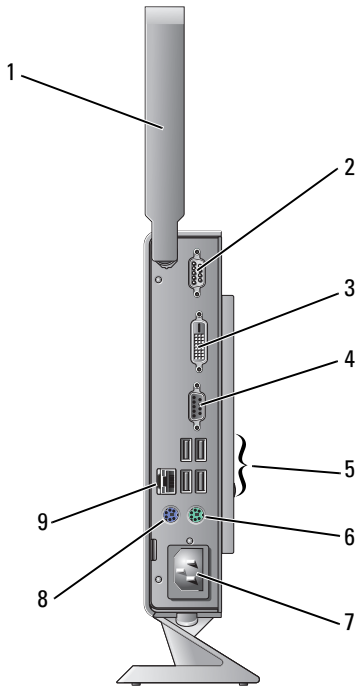
Outubro de 2008



0N559KA00

Modelo DC01T

- | | | | |
|---|--|----|--------------------------------|
| 5 | conector de fone de ouvido | 6 | conector de microfone |
| 7 | luzes de diagnóstico | 8 | indicador de Wi-Fi |
| 9 | indicador de atividade do disco rígido | 10 | indicador de atividade de rede |



- | | | | |
|---|----------------------------|---|--------------------------|
| 1 | antena wireless (opcional) | 2 | conector serial |
| 3 | conector DVI | 4 | conector VGA |
| 5 | conectores USB 2.0 (4) | 6 | conector de teclado PS/2 |
| 7 | conector de energia | 8 | conector de mouse PS/2 |
| 9 | conector de rede | | |

Antes de configurar o computador

⚠️ ADVERTÊNCIA: Mantenha o computador no suporte e na posição vertical. Configurar o computador na posição horizontal (em sua lateral) diminui o fluxo de ar e pode afetar o desempenho.

Ao posicionar o seu computador, verifique se há fácil acesso à fonte de alimentação, se há ventilação adequada e uma superfície nivelada para colocar o computador.

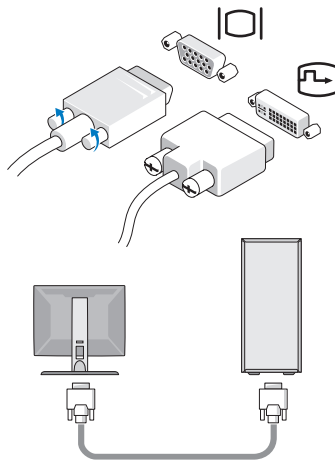
A diminuição do fluxo de ar pode causar superaquecimento. Para evitar o superaquecimento, você deve deixar uma distância de, pelo menos, 10,2 cm (4 polegadas) na parte traseira do computador e, pelo menos, 5,1 cm (2 polegadas) em todos os lados. Nunca deixe o computador em um espaço fechado, como um armário ou uma gaveta, quando ele estiver ligado.

Configuração rápida (Quick Setup)

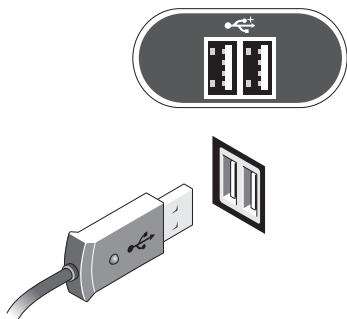
⚠️ AVISO: Antes de começar qualquer procedimento descrito nesta seção, leia as informações de segurança que acompanham o computador. Para obter mais informações sobre as práticas de segurança recomendadas, consulte a página inicial sobre conformidade normativa em www.dell.com/regulatory_compliance (em inglês).

📌 NOTA: Alguns dispositivos podem não estar incluídos se você não tiver feito o pedido deles.

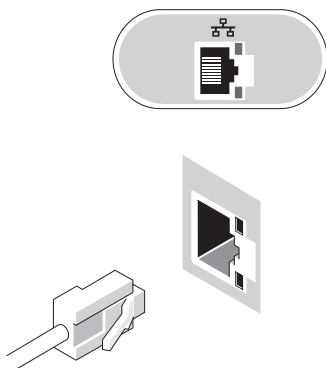
- 1 Conecte o monitor usando o cabo DVI branco ou o cabo VGA azul.



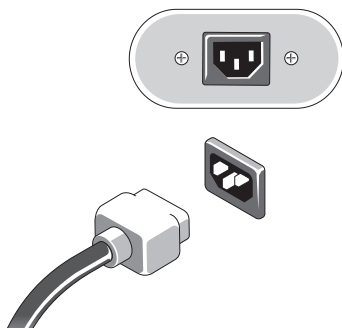
- 2** Conecte um dispositivo USB, como um teclado ou mouse.



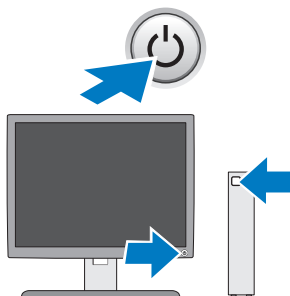
- 3** Conecte o cabo de rede.



- 4** Conecte o cabo de alimentação.



- 5 Pressione os botões liga/desliga do monitor e do computador.



Especificações

NOTA: As especificações a seguir são apenas as que devem ser fornecidas com o computador, de acordo com o que exige a lei. Para obter uma listagem completa e atual das especificações para o seu computador, acesse support.dell.com.

Vídeo

Tipo:

Vídeo integrado

Vídeo integrado SiS Mirage com memória de vídeo compartilhada padrão de 128 MB (pode ser alterada no utilitário de configuração do BIOS)

Unidades

Dispositivos disponíveis

Um disco rígido de 2,5 polegadas, acessível internamente

Controles e luzes

Parte frontal do computador:

Botão liga/desliga

botão de apertar

Luz de alimentação

luz azul — piscante: indica o modo de espera; contínua: indica que ele está em funcionamento.

luz âmbar — uma luz âmbar contínua quando o computador não inicializa indica que a placa de sistema não pôde começar a inicialização. Isso pode ser um problema da placa de sistema ou um problema com a fonte de alimentação.

Controles e luzes (continuação)

luz de atividade do disco rígido	luz azul — uma luz azul piscante indica que o computador está lendo ou gravando dados no disco rígido SATA ou na unidade de CD/DVD.
Luz de atividade da rede	luz azul — uma luz azul contínua indica a conectividade de rede.
Indicador de Wi-Fi	luz azul — uma luz azul contínua indica que a rede wireless está ligada.
Luzes de diagnóstico (1 a 4)	Utilize para solucionar problemas com o sistema. Consulte o <i>Manual de Serviço</i> para obter mais informações sobre os códigos das luzes de diagnóstico.
Parte traseira do computador:	
Luz de integridade de link (no adaptador de rede integrado)	luz verde — indica uma conexão de rede de 10 Mbps luz laranja — indica uma conexão de rede de 100 Mbps luz amarela — indica uma conexão de rede de 1 Gbps luz apagada — indica que o computador não está detectando nenhuma conexão física com a rede.
Luz de atividade de rede (no adaptador de rede integrado)	luz amarela piscante

Alimentação

Fonte de alimentação CC:

Potência	50 W
Tensão (consulte as informações sobre segurança fornecidas com o computador para obter informações importantes sobre a configuração de tensão)	100 a 240 V, aprox. 0,8 A, 50 a 60 Hz
Bateria de célula tipo moeda	célula de lítio tipo moeda CR2032 de 3 V

Características físicas

Altura	22,9 cm (9,02 polegadas) sem suporte 26,9 cm (10,6 polegadas) com suporte
Largura	5,4 cm (2,13 polegadas) com a tampa lateral 4,7 cm (1,85 polegadas) sem a tampa lateral
Profundidade	25,2 cm (9,92 polegadas)
Peso	2,09 kg (4,6 lb) com suporte

Requisitos ambientais

Temperatura:

Operacional 10 °C a 35 °C (50 °F a 95 °F)

Armazenamento -40 °C a 65 °C (-40 °C a 149 °F)

Umidade relativa 20% a 80% (sem condensação)

Altitude:

Operacional -15,2 a 3.048 m (-50 a 10.000 pés)

Armazenamento -15,2 a 10.668 m (-50 a 35.000 pés)

Nível de poluente aerotransportado G2 ou inferior, conforme definido pela norma ISA-S71.04-1985

As informações deste documento estão sujeitas a alteração sem aviso prévio.

© 2008 Dell Inc. Todos os direitos reservados. Impresso nos EUA.

É terminantemente proibida qualquer forma de reprodução deste produto sem a permissão por escrito da Dell Inc.

Marcas comerciais usadas neste texto: *Dell*, *OptiPlex* e o logotipo da *DELL* são marcas comerciais da Dell Inc.

Os demais nomes e marcas comerciais podem ser usados neste documento como referência às entidades que reivindicam essas marcas e nomes ou a seus produtos. A Dell Inc. declara que não tem interesse de propriedade sobre marcas comerciais e nomes de terceiros.